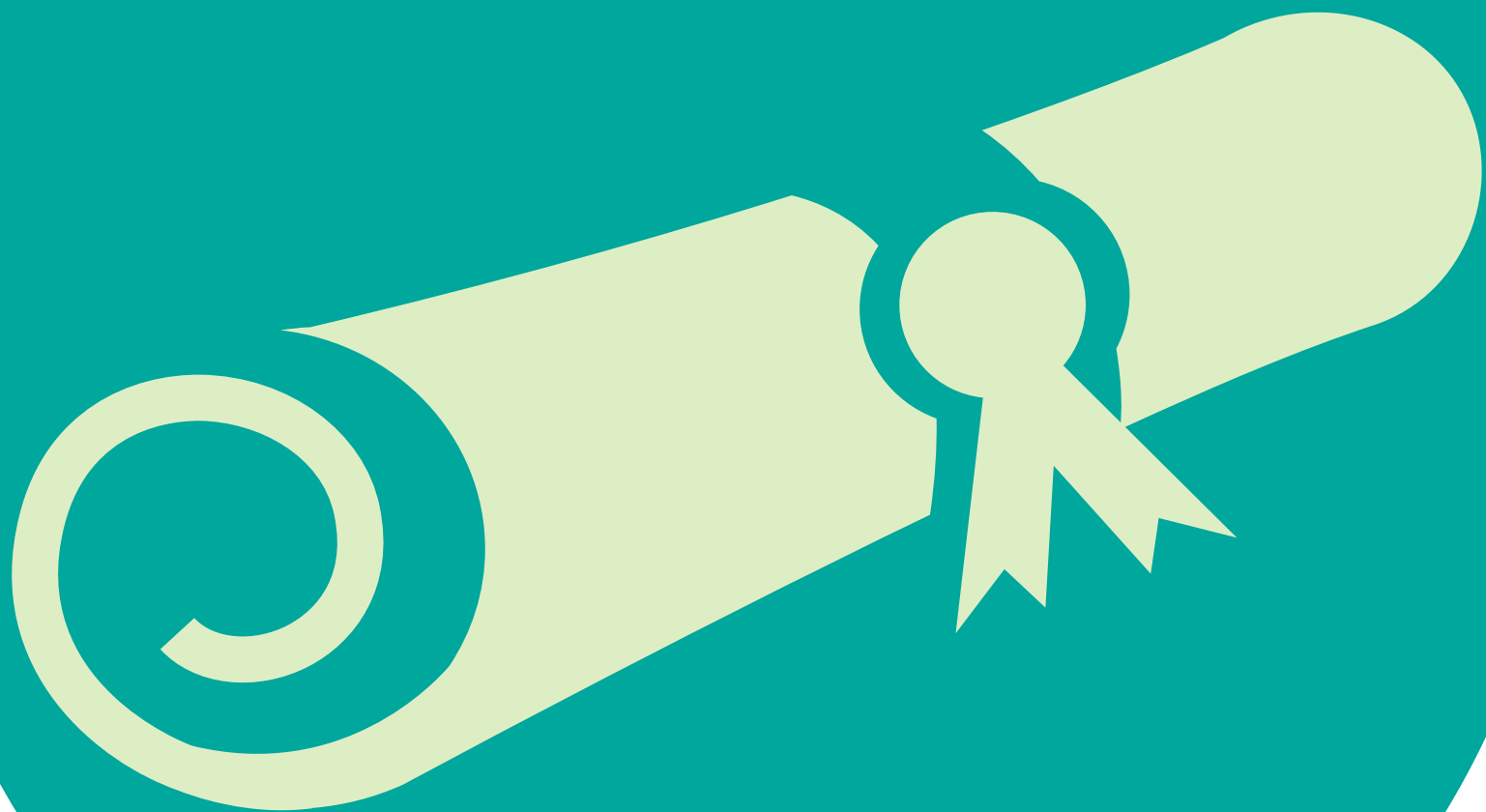
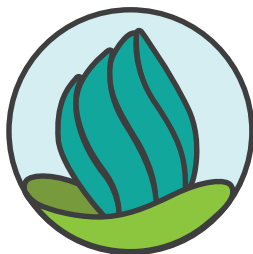


LOGRO EDUCATIVO DE LAS PERSONAS SORDAS EN LOS ESTADOS UNIDOS: 2019



Carrie Lou Garberoglio, Jeffrey Levi Palmer,
Stephanie Cawthon y Adam Sales



NDC

National Deaf Center
on Postsecondary Outcomes

Este documento fue desarrollado bajo una subvención financiada conjuntamente a través de la Oficina de Programas de Educación Especial del Departamento de Educación de los Estados Unidos (OSEP por sus siglas en inglés) y la Administración de Servicios de Rehabilitación (RSA por sus siglas en inglés), #HD326D160001. Sin embargo, estos contenidos no representan necesariamente las posiciones o políticas del gobierno federal.

©2019 National Deaf Center on Postsecondary Outcomes

Logro educativo de las personas sordas en los Estados Unidos: 2019
licensed under Creative Commons BY-NC-ND 4.0

Introducción

La educación continua y la capacitación después de la escuela preparatoria pueden desempeñar un papel importante en la calidad de vida en general. El logro educativo está vinculado a muchos resultados de la vida, como por ejemplo la salud física, la estabilidad personal, la participación política entre muchos otros. El logro educativo también contribuye al aumento de las oportunidades de empleo, el avance profesional y los ingresos. Para las personas sordas, la educación continua y la capacitación después de la escuela preparatoria parecen ser componentes importantes para reducir las diferencias de empleo entre las personas sordas y oyentes (Garberoglio, Palmer, Cawthon, y Ventas, 2019). Las personas sordas participan cada vez más en una amplia gama de oportunidades educativas postsecundarias, en gran parte debido a la legislación y al mejor acceso que se ofrece en las instituciones. Sin embargo, las tasas de logro educativo para las personas sordas continúan a la zaga de sus compañeros oyentes. Los datos actuales sobre logros educativos de personas sordas nos muestran algunas áreas de optimismo, pero también identifican en qué áreas se necesita poner más atención.

Este informe proporciona una visión general de los datos actuales sobre tendencias y trayectorias de logros educativos para personas sordas en los Estados Unidos, y sirve como un recurso para miembros de la comunidad, defensores, educadores, investigadores y otras personas encargadas de establecer diferentes políticas. Para este informe se utilizaron los datos de la Encuesta de la Comunidad Americana (ACS por sus siglas en inglés) de 2017 que es una encuesta nacional realizada por la Oficina del Censo de los Estados Unidos. Los datos de 2017 reflejan las tendencias actuales, mientras que los datos de 2008-2017 se utilizaron para explorar cómo las tendencias de logros educativos han cambiado con el tiempo. Limitamos

nuestra muestra a personas de 25 a 64 años, excepto cuando se estudió a los estudiantes matriculados en ese momento (edades 18-64). Las personas que se identificaron con cualquier tipo de pérdida auditiva se incluyeron en este análisis. Más información sobre este conjunto de datos y los análisis se presentan en la sección de Metodología al final de este informe.

Es necesario reconocer las muchas identidades que las personas sordas tienen cuando se consideran sus experiencias y resultados educativos.

Hallazgos importantes:

- Las personas sordas se gradúan de la preparatoria y universidad a tasas más bajas que las personas oyentes.
- Los niveles de logro educativo han aumentado desde el 2008.
- El 51% de las personas sordas completan al menos un curso en la universidad.
- La diferencia en la graduación de programas de licenciatura entre personas sordas y oyentes es del 15.2%.
- Las personas sordas más jóvenes tienen más probabilidades de completar la escuela preparatoria que sus compañeros mayores.
- Las personas sordas con discapacidades demuestran niveles de logro educativo más bajos.
- Las mujeres sordas terminan la universidad a tasas más altas que los hombres sordos.
- Los ingresos y el empleo varían de acuerdo al área de trabajo.

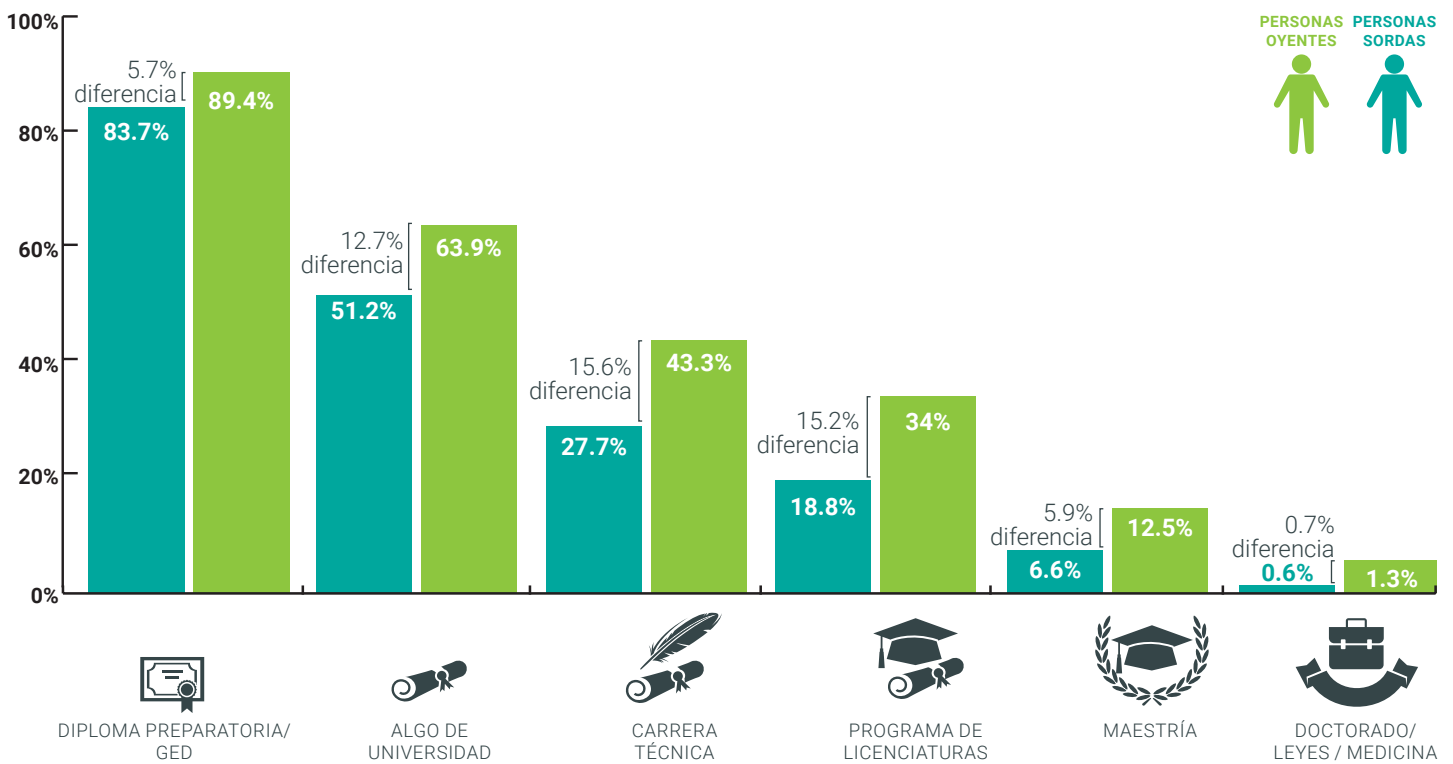
En este informe, el término sordo se usa de manera exhaustiva para incluir a las personas que pueden identificarse como sordos, sordo-ciegos, sordos tardíos y personas con problemas de audición. NDC reconoce que para muchas personas la identidad es fluida y puede cambiar con el tiempo o el contexto. NDC ha optado por utilizar un solo término, sordo, con el objetivo de reconocer las experiencias que comparten las personas de diversas comunidades de sordos y al mismo tiempo respetar sus diferencias.

INDICADORES GENERALES DEL LOGRO EDUCATIVO

En general, las personas sordas tienen niveles de educación más bajos que sus compañeros oyentes (Figura 1). En 2017, el 83.7% de los adultos sordos en los Estados Unidos había completado con éxito la escuela preparatoria, en comparación con el 89.4% de los adultos oyentes, una diferencia en el logro educativo del 5.7%. Las mayores diferencias en el logro educativo entre las personas sordas y oyentes están presentes en la terminación de una carrera técnica o una licenciatura.

Esto es importante porque el logro educativo reduce las diferencias en las oportunidades de empleo entre las personas sordas y oyentes. Las diferencias de empleo más grandes se encuentran entre las personas que no finalizaron la escuela preparatoria, y las diferencias más pequeñas se encuentran entre las personas con maestría o licenciatura (Garberoglio, Palmer, Cawthon y Ventas, 2019). Solo el 18.8% de los adultos sordos en los Estados Unidos completaron una licenciatura u otro nivel más avanzado, en comparación con el 34% de los adultos oyentes.







Figura 1
LOGRO EDUCATIVO



Se encontró que el logro educativo puede ser mayor para las personas más jóvenes. Los adultos de entre 25 a 34 años tienen los índices de graduación de preparatoria más altos (ver Figura 2). Los adultos sordos demostraron una tendencia a la baja significativa respecto a la graduación de preparatoria conforme avanzan en edad, lo que indica que las personas sordas más jóvenes tenían más probabilidades de


completar la preparatoria que las personas sordas de más edad. La graduación de la universidad es más variable entre las diferentes edades para las personas sordas, sin una tendencia clara respecto a la graduación de universidad para todos los grupos de edad. Las diferencias en el logro educativo entre las personas sordas y oyentes parecen ser aproximadamente estables para todos los grupos de edad.

Figura 2
LOGRO EDUCATIVO POR EDAD

EDAD	PERSONAS OYENTES		PERSONAS SORDAS		PERSONAS OYENTES		PERSONAS SORDAS					
	Icono	Porcentaje	Icono	Porcentaje	Icono	Porcentaje	Icono	Porcentaje				
25-34		91.4%		67.8%		45.6%		36.4%		11.2%		1.0%
		86.4%		55.1%		27.5%		18.3%		4.8%		0.4%
35-44		88.8%		65.5%		46%		36.6%		14.6%		1.6%
		84.1%		54.4%		30.1%		20.6%		6.9%		0.7%
45-54		88.6%		62%		42.4%		33.1%		12.6%		1.4%
		82.2%		50%		28%		18.9%		6.7%		0.6%
55-64		88.9%		59.8%		38.9%		29.8%		11.8%		1.4%
		83.8%		50.1%		26.9%		18.4%		6.9%		0.7%

LOGRO EDUCATIVO DE LAS PERSONAS SORDAS CON DISCAPACIDADES

En este conjunto de datos, el 50% de la población sorda tenía algún tipo de discapacidad, lo cual resulta en destrezas y desafíos únicos. Las tasas de logro educativo varían según el tipo de discapacidad (ver la Figura 3). En promedio, las personas sordas con cualquier tipo de discapacidad adicional reportaron los niveles más bajos de educación.



Las personas sordas con discapacidades **tienen 2 veces menos probabilidades** de completar la escuela preparatoria que las personas sordas sin discapacidades.







En nuestros análisis, nos limitamos a las categorías de discapacidad que utiliza el censo de los Estados Unidos. Estas categorías no abarcan las preferencias de identidad de grupo o las complejas diferencias que existen en las categorías generales de discapacidad.

habilidades funcionales y no se ocupa de cuestiones más complejas relacionadas con la identidad, lo que constituye una limitación de este conjunto de datos.

El censo de los Estados Unidos se centra en las

Sin embargo, como mínimo, es necesario reconocer que las experiencias educativas continúan siendo mucho más difíciles para las personas sordas.

Figura 3
LOGRO EDUCATIVO POR DISCAPACIDAD

	 DIPLOMA PREPARATORIA/ GED	 ALGO DE UNIVERSIDAD	 CARRERA TÉCNICA	 PROGRAMA DE LICENCIATURAS	 MAESTRÍA	 DOCTORADO/ LEYES / MEDICINA
Sordo sin discapacidad adicional	89.3%	57.9%	34.2%	24.6%	8.8%	0.9%
Sordo más discapacidad adicional	78.2%	44.7%	21.4%	13.1%	4.4%	0.4%
Sordo más discapacidad motriz	75.2%	40.8%	18.2%	10.6%	3.3%	0.3%
Sordo y ciego	73.1%	40.9%	19.7%	12.3%	4.0%	0.4%
Sordo más discapacidad cognitiva	73.5%	38.9%	17.2%	10.7%	3.0%	0.2%
Sordo más dificultad para llevar una vida independiente	72.5%	36.9%	16.9%	10.3%	3.1%	0.2%

LOGRO EDUCACIONAL POR RAZA, ETNICIDAD Y GÉNERO

El logro educativo varía según el género, la raza y la etnicidad (ver Figuras 4 y 5). Existen diferencias en el logro educativo basadas en género en ambos grupos; sin embargo, estas diferencias se producen en diferentes etapas. Las mujeres oyentes tienen más probabilidades de completar la escuela preparatoria que los hombres oyentes, mientras que las mujeres sordas y los hombres sordos se gradúan de la escuela preparatoria aproximadamente al mismo ritmo. Las mujeres sordas y oyentes asisten a la universidad y obtienen títulos universitarios a una tasa más alta que los estudiantes varones.

Las personas sordas de todas las razas y etnicidades tuvieron tasas de logro educativo más bajas que las personas oyentes. Las tasas de logro educativo para las personas sordas de origen latino, aunque más bajas que el promedio, fueron las más cercanas a las personas oyentes. Dentro de las razas y origen étnico, los asiáticos sordos tuvieron más probabilidades de haber completado la educación universitaria, pero aún así tuvieron un rendimiento inferior al de las personas oyentes.

Figura 4
LOGRO EDUCATIVO POR GÉNERO

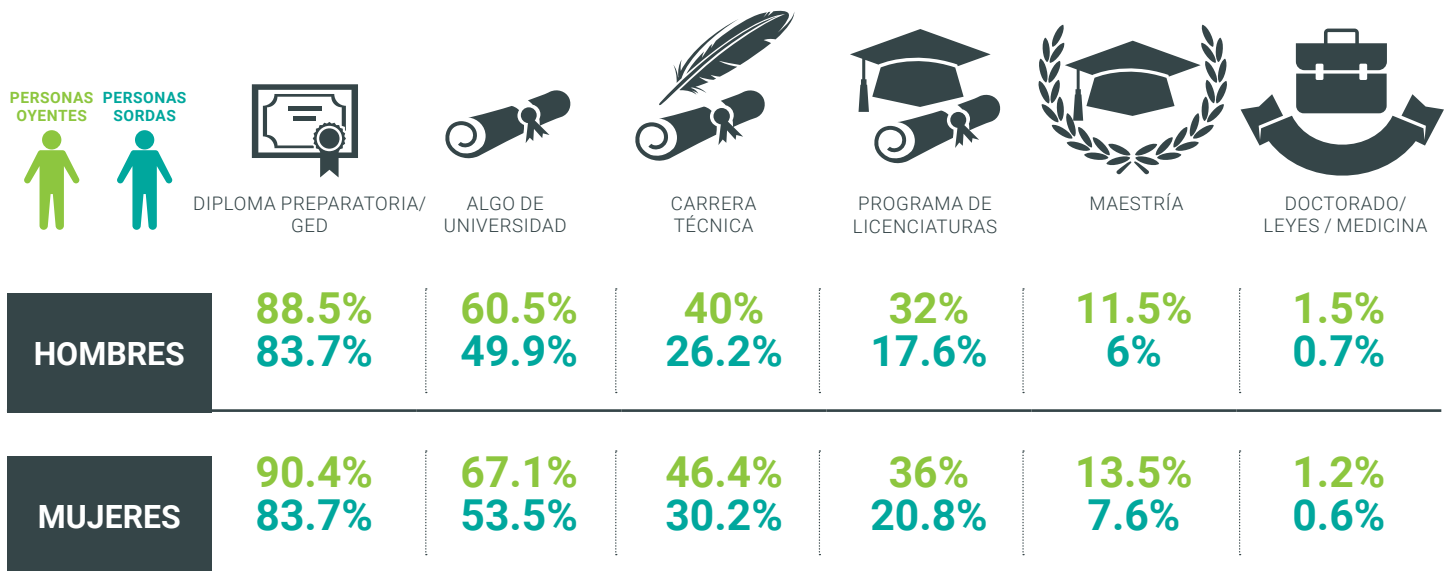
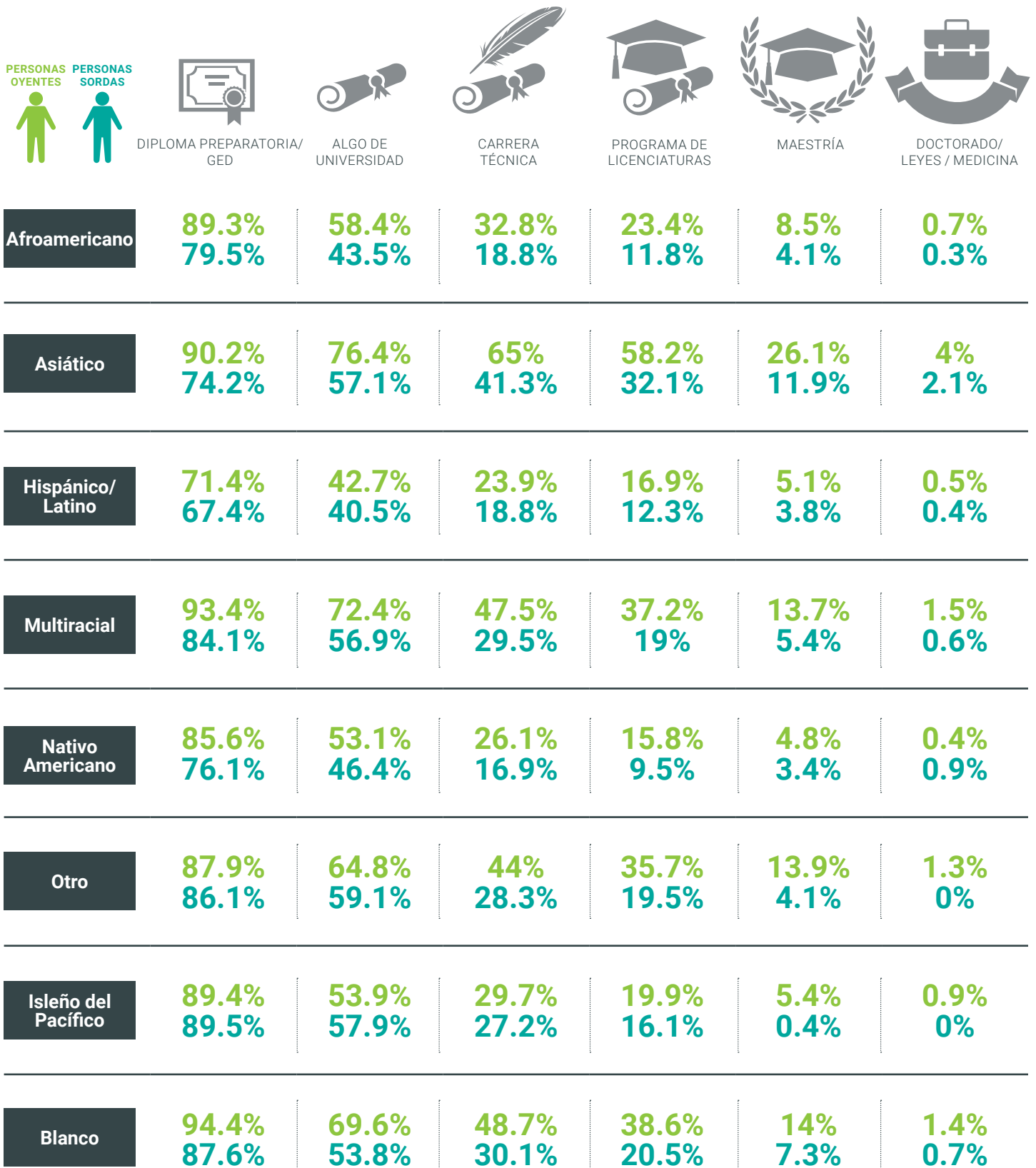


Figura 5
LOGRO EDUCACIONAL POR RAZA Y ETNICIDAD



ÁREAS DE ESTUDIO

Las personas en los Estados Unidos reciben títulos de licenciatura en campos que van desde biología hasta las artes visuales. Las categorías utilizadas en este informe se basan en las categorías utilizadas por el censo de los Estados Unidos. Las personas sordas completaron sus títulos de licenciatura en una variedad de campos a tasas comparables a las de las personas oyentes (consulte la Figura 6). Las cinco áreas de estudio más importantes parecen ser las mismas para las personas oyentes como para las personas sordas, y el área de negocios o administración de empresas es el campo más popular, mientras que el área de educación ocupa el segundo lugar de popularidad. Las tasas de empleo también varían ampliamente de acuerdo al área de estudio. Las personas sordas con títulos en las siguientes áreas tuvieron las tasas de empleo más altas: humanidades, artes visuales, computadoras y ciencias sociales.

5 carreras universitarias más populares

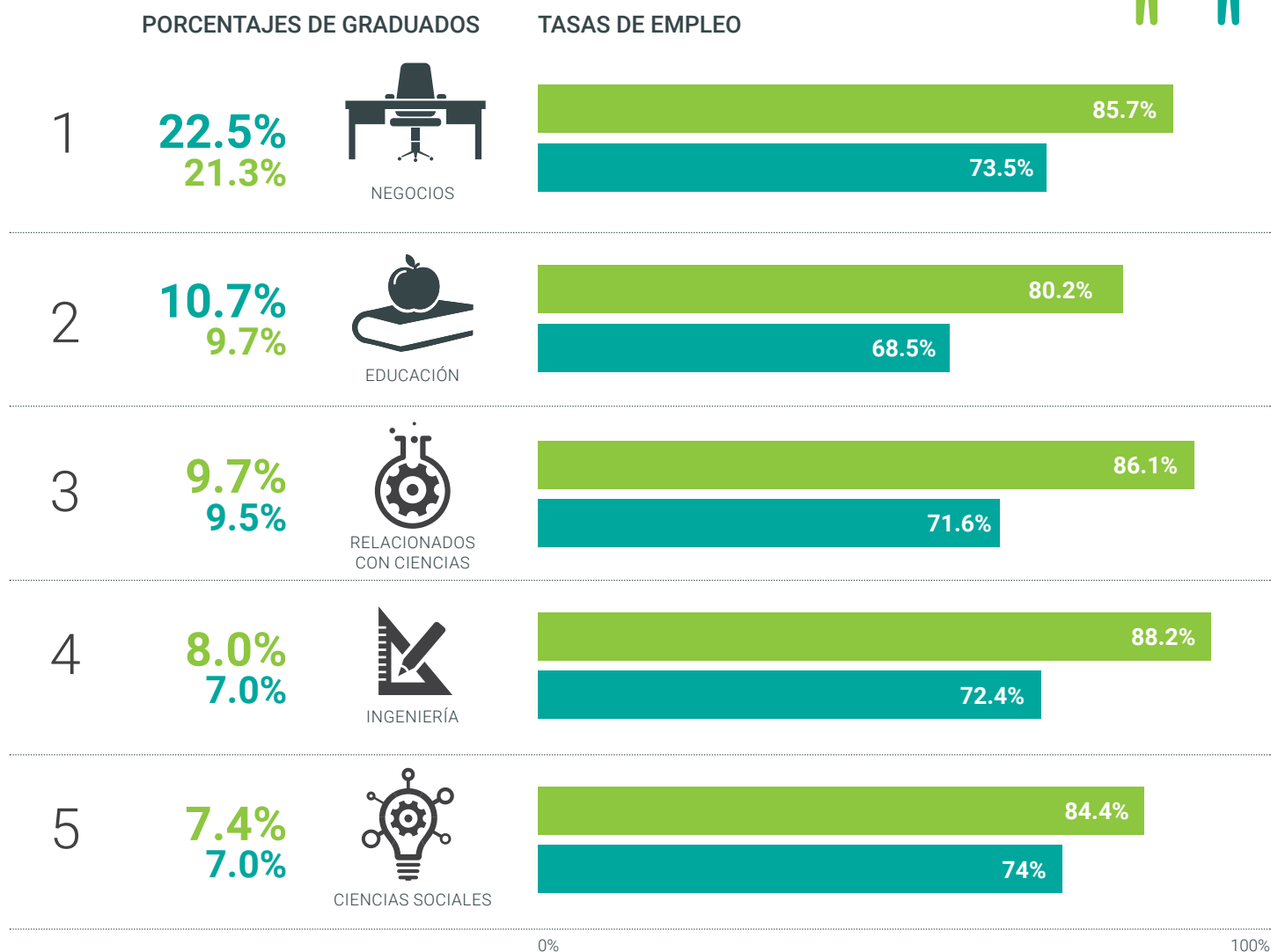


Figura 6
PORCENTAJES DE GRADUADOS POR ÁREA DE ESTUDIO

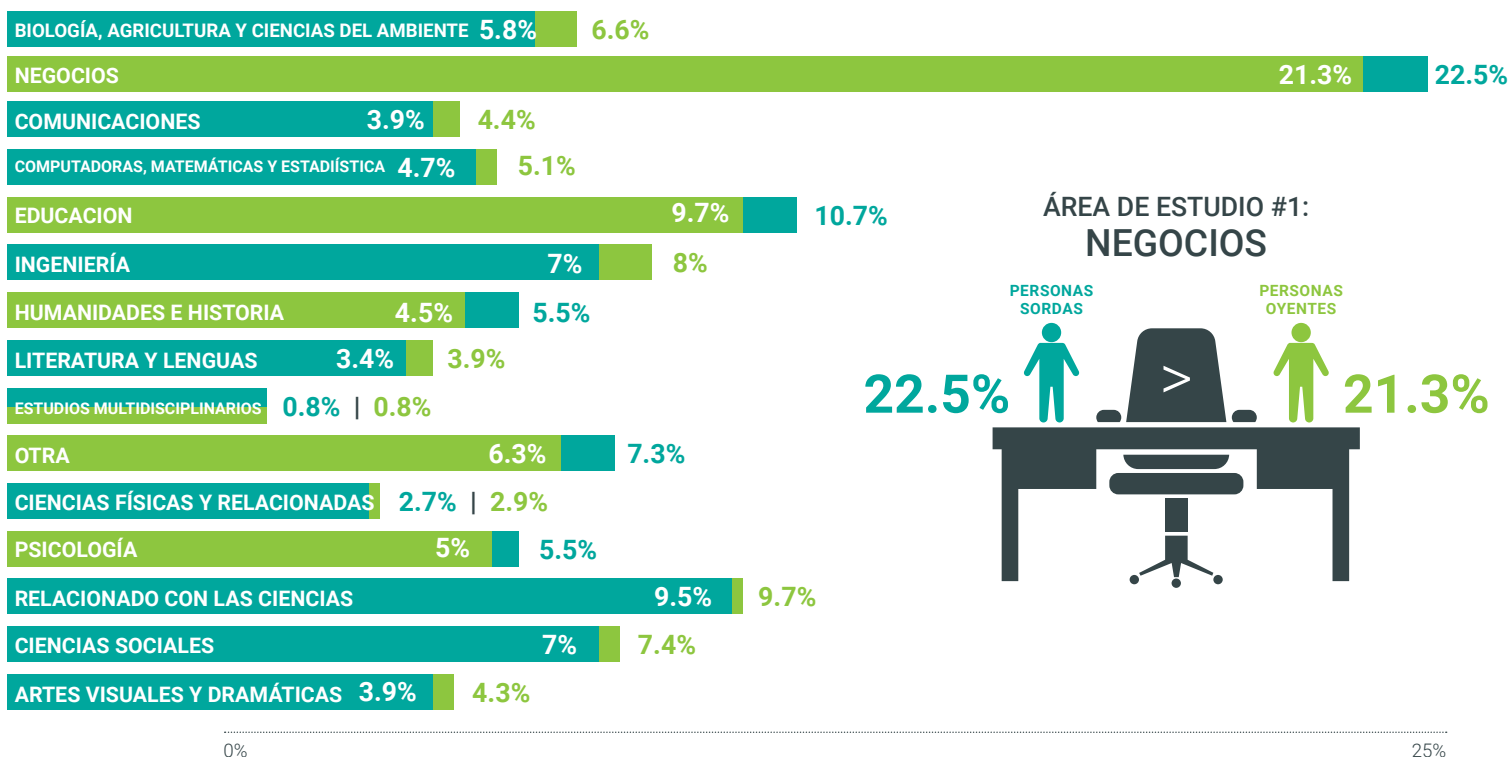
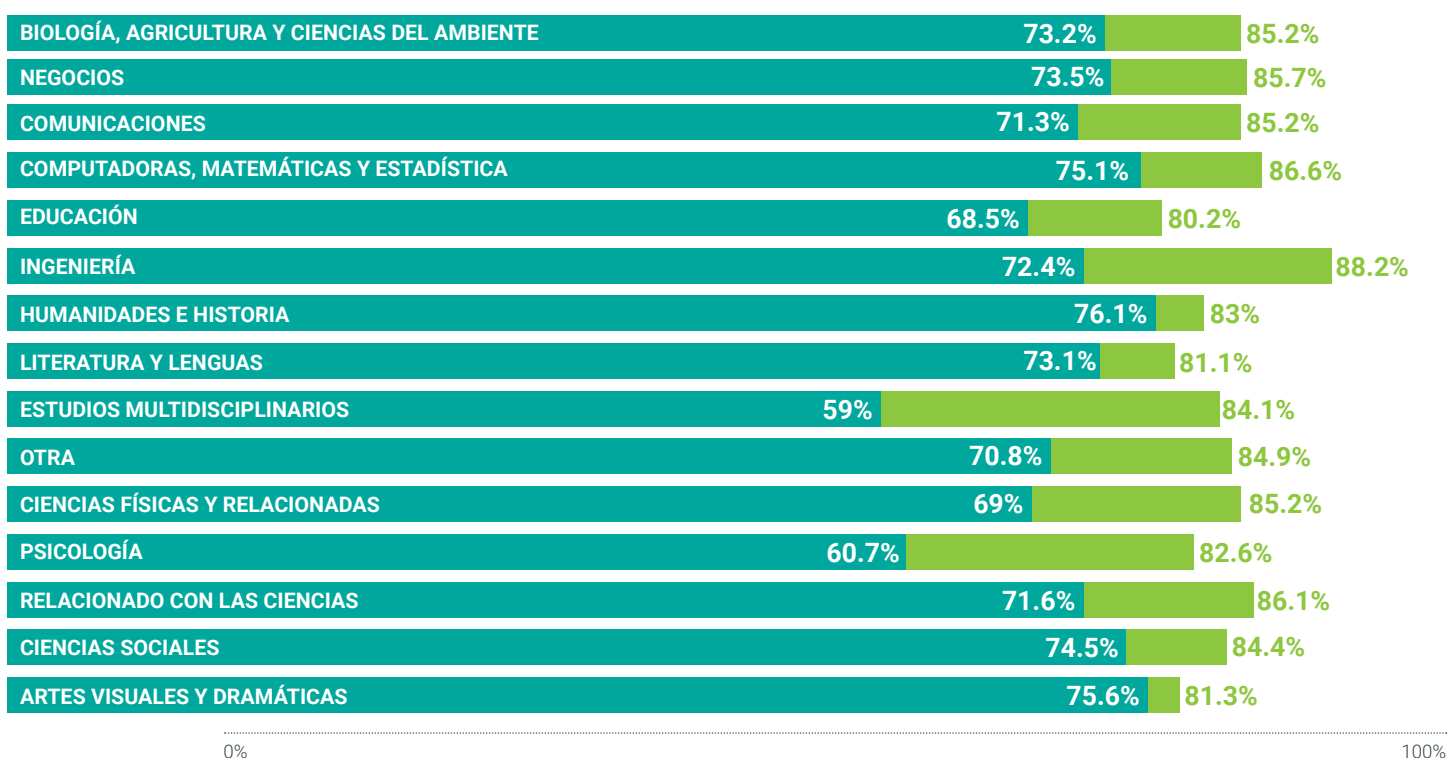


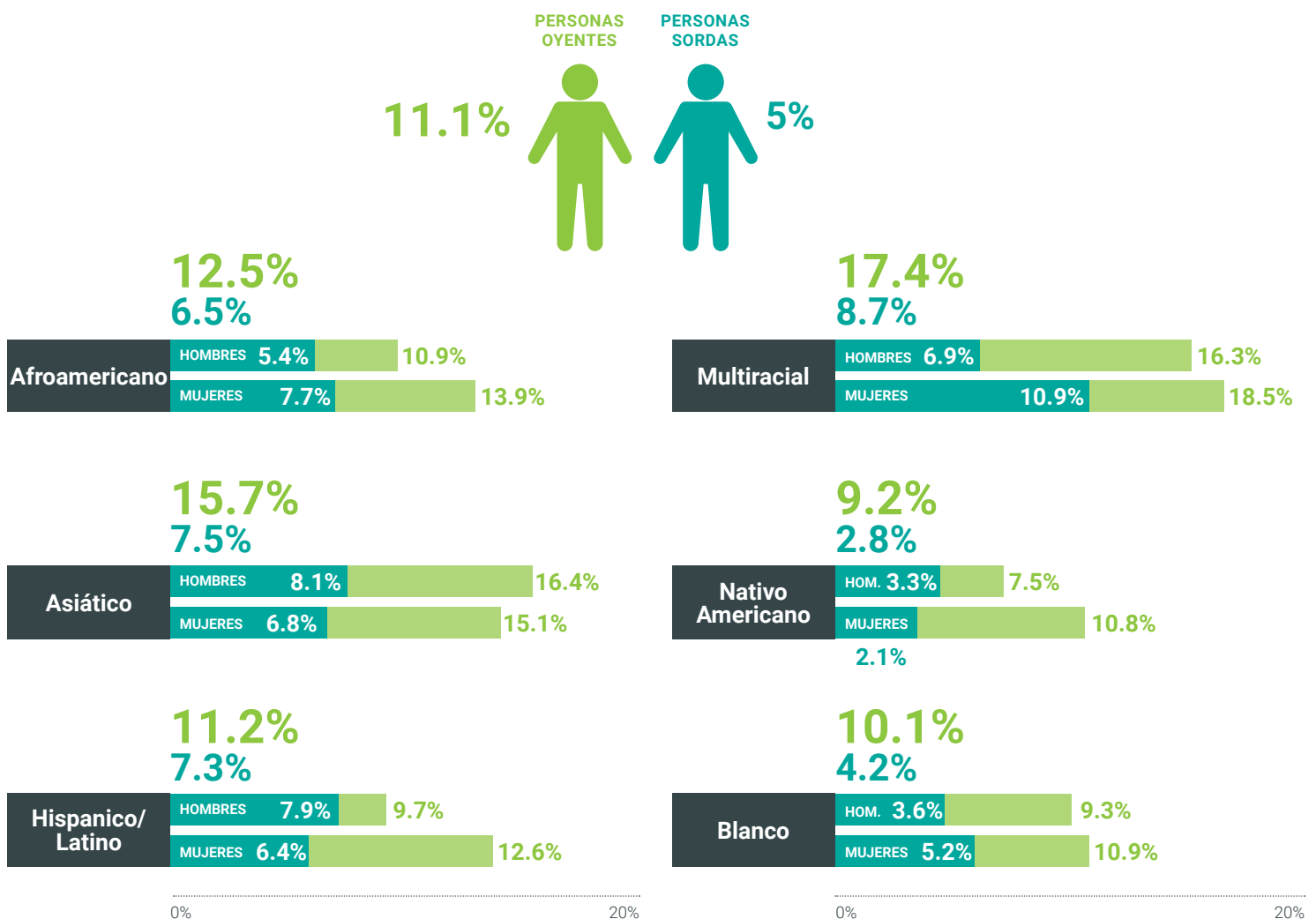
Figura 7
TASAS DE EMPLEO POR ÁREA DE ESTUDIO



INSCRIPCIÓN EN INSTITUCIONES EDUCATIVAS POSTERIOR A LA PREPARATORIA

En 2017, el 5% de las personas sordas de 18 a 64 años de edad estaban en ese momento matriculadas en programas de educación y capacitación después de la preparatoria, en comparación con el 11% de las personas oyentes. La inscripción varió según el género, la raza y la etnicidad (ver Figura 8). Los datos de inscripción para los isleños del Pacífico y las personas que se identificaron como pertenecientes a otras razas no se incluyen en esta sección ya que los tamaños de las muestras fueron demasiado pequeños.

Figura 8
INSCRIPCIÓN POR RAZA, GÉNERO Y ETNICIDAD

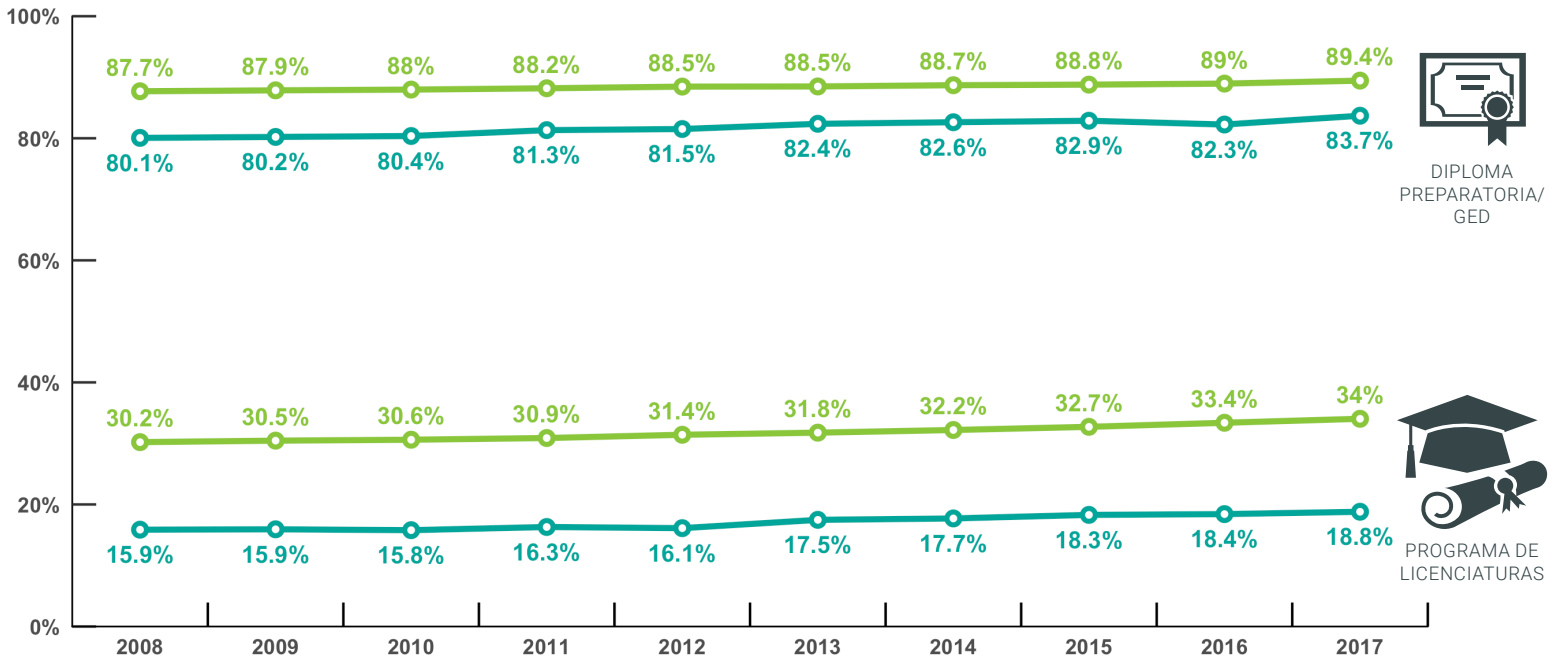


CAMBIO EN EL LOGRO EDUCATIVO A TRAVÉS DEL TIEMPO

En los Estados Unidos, los niveles de logro educativo han aumentado constantemente a lo largo de los años. Esta tendencia está presente tanto para las personas sordas como para las personas oyentes, como se ve en la Figura 9. En los últimos 10 años—del 2008 al 2017—los niveles de graduación de la preparatoria aumentaron significativamente más para los adultos sordos (3.6%) que para los adultos oyentes (1.7%). En cuanto a la graduación de una licenciatura, del 2008 al 2017 el crecimiento fue menor para los adultos sordos (2.9%) que para los adultos oyentes (3.8%), lo que representa una tasa significativamente más lenta.



Figura 9
LOGRO EDUCATIVO A TRAVÉS DEL TIEMPO, EDADES 25-64



METODOLOGÍA

Los datos para este informe se tomaron de la Muestra de Microdatos para Uso Público (PUMS por sus siglas en inglés) de la Encuesta de la Comunidad Americana (ACS por sus siglas en inglés) de 2017 que fue realizada por el censo de los Estados Unidos. El PUMS proporciona un subconjunto confidencial de datos que provienen de la Encuesta de la Comunidad Americana para que el público lo analice. La encuesta ACS es un cuestionario legalmente obligatorio que se envía a una muestra aleatoria de hogares y viviendas colectivas en los Estados Unidos. El cuestionario incluye preguntas sobre las viviendas y sus ocupantes. El conjunto de datos PUMS incluye ponderaciones de la encuesta, diseñadas para producir estimaciones que se generalizan a la población de los Estados Unidos, además de una serie de ponderaciones duplicadas que se utilizan para estimar el error en el muestreo. Estas ponderaciones responden al diseño complejo de la probabilidad de la muestra y la carencia de respuestas. Aunque la oficina de censos hace todo lo posible para minimizar el error de no muestreo, es imposible eliminarlo por completo, por lo que las estimaciones deben interpretarse con cuidado. Se puede encontrar más información en <http://www.census.gov/programs-surveys/acs/about.html>

La muestra para estos análisis fueron personas no institucionalizadas entre las edades de 25 y 64 años. Recuerde que el censo de los Estados Unidos recopila datos sobre limitaciones funcionales y no sobre etiquetas de identidad o discapacidad. Las categorías de discapacidad utilizadas en la ACS piden a los encuestados que informen si tienen alguna dificultad grave en las siguientes áreas: a) audición, b) visión, c) cognición (recordar, concentrarse y tomar decisiones), d) motriz (caminar o subir escaleras), e) cuidado

personal (bañarse o vestirse) y f) vida independientemente (hacer diligencias solo como visitar un consultorio médico o ir de compras). Los encuestados que declararon que tenían “dificultades de audición” se utilizaron para representar a la población sorda en estos análisis. Más de 37,700 personas sordas estaban en la muestra final. El grupo de comparación fue el de aquellos que informaron no tener “dificultades auditivas”, lo que denominamos personas oyentes. En su mayor parte, los datos para el grupo de personas oyentes son en gran medida comparables a los datos para la población general. Pero para fines de comparación, este análisis se centra en las personas de la población general que informaron no tener ningún tipo de “dificultad auditiva”, lo que permite comprender cuáles experiencias de empleo pueden ser exclusivas para la población sorda y cuáles no.

Las estadísticas descriptivas en este informe están corregidas por las ponderaciones de la encuesta a nivel de persona proporcionadas por el censo. Cuando los números se comparan entre sí en este informe, utilizamos una prueba t, con los errores estándar calculados utilizando las ponderaciones replicadas de la encuesta provista para determinar si la diferencia en los números se debió al ruido estadístico. Estas pruebas estadísticas son de naturaleza puramente descriptiva y no pretendemos sugerir que alguna de las relaciones descritas sea de naturaleza causal. Como tal, no corregimos ninguna otra variable al proporcionar estas estadísticas descriptivas.

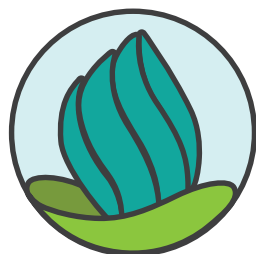
Se puede acceder a la sintaxis R para todas las estimaciones estadísticas en el documento en <https://github.com/nationalDeafCenter/attainmentAndEmployment>

ESTE REPORTE PUEDE SER LISTADO COMO:

Garberoglio, C.L., Palmer, J.L., Cawthon, S., & Sales, A. (2019). *Deaf People and Educational Attainment in the United States: 2019*. Washington, DC: U.S. Department of Education, Office of Special Education Programs, National Deaf Center on Postsecondary Outcomes.

FUENTES BIBLIOGRÁFICAS:

Garberoglio, C. L., Palmer, J. L., Cawthon, S., & Sales, A. (2019). *Deaf People and Employment in the United States: 2019*. Washington, DC: U.S. Department of Education, Office of Special Education Programs, National Deaf Center on Postsecondary Outcomes.



NDC
National Deaf Center
on Postsecondary Outcomes