

# Guía de planificación para el estudiante: Exámenes y acomodaciones de accesibilidad

---

**National Deaf Center  
on Postsecondary Outcomes**

GED

ACT

SAT

GRE

HiSET

TASC

TOEFL

ACCUPLACER



**NDC**  
National Deaf Center  
on Postsecondary Outcomes

# Contenidos

<b>Resumen</b>	<b>3</b>
<b>Paso 1: Obtener información sobre el examen</b>	<b>4</b>
<b>Paso 2: Solicitar acomodaciones de accesibilidad</b>	<b>6</b>
<b>Paso 3: Crear un plan para estudiar</b>	<b>8</b>
<b>Paso 4: Prepararse para tomar el examen</b>	<b>9</b>
<b>Paso 5: Revisar los resultados y materiales adicionales</b>	<b>10</b>
<b>Recursos adicionales</b>	<b>10</b>
<b>Glosario</b>	<b>11</b>

❓ *Este símbolo indica que la palabra o término se encuentra en el glosario*

**Nota:** En este documento, todos los nombres de los exámenes retienen sus siglas en inglés y una explicación en español.

Este reporte fue desarrollado bajo una subvención financiada conjuntamente a través de la Oficina de Programas de Educación Especial del Departamento de Educación de los Estados Unidos (OSEP por sus siglas en inglés) y la Administración de Servicios de Rehabilitación (RSA por sus siglas en inglés), #HD326D160001. Sin embargo, esos contenidos no representan necesariamente las posiciones o políticas del gobierno federal.

# Resumen

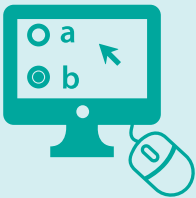
Esta guía explica paso a paso cómo solicitar y utilizar acomodaciones de accesibilidad cuando tomes exámenes para alcanzar tus objetivos posteriores a la educación media. Las acomodaciones de accesibilidad pueden reducir los obstáculos que muchos estudiantes sordos enfrentan al tomar exámenes y ofrecerles una oportunidad más equitativa para mostrar su conocimiento y habilidades. Como se explica a continuación, existe una variedad de exámenes que tú puedes tomar y para los cuáles puedes solicitar acomodaciones de accesibilidad.

## Tipos de exámenes



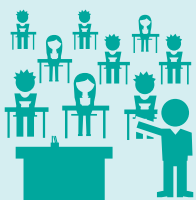
### Exámenes de equivalencia a la educación media

En algunos casos, tu plan de transición durante la educación media o preparatoria incluye tomar un examen de equivalencia a la preparatoria como alternativa para obtener un diploma de preparatoria regular. Exámenes de equivalencia a la preparatoria incluyen el **GED**, **HiSET**, y **TASC**. (?)



### Exámenes de admisión a la universidad

Las universidades e institutos técnicos en ocasiones utilizan exámenes de admisión para saber si estás preparado para tener éxito académico al estudiar en esos lugares. Generalmente, estos son exámenes de lectura, escritura, y matemáticas. El **ACT** and **SAT** (?) (para entrar a programas universitarios de cuatro años) y el **GRE** and **GMAT** (?) (para entrar a programas de maestrías y doctorados) son ejemplos de exámenes de admisión.



### Pruebas de nivel para la universidad

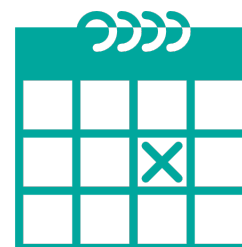
Muchas universidades e institutos técnicos utilizan exámenes de ubicación o pruebas de nivel para determinar qué cursos debes tomar al iniciar tu programa académico. Por ejemplo, algunos estudiantes pueden necesitar tomar clases básicas de matemáticas o inglés antes de tomar el primer curso a nivel universitario. En algunos casos, el examen de ingreso a la universidad sirve como una prueba de nivel. El **ACCUPLACER**, **TOEFL**, **ACT**, **SAT**, (?) y otros exámenes específicos para cada universidad son ejemplos de pruebas de nivel.

# Paso 1: Obtener información sobre el examen

¡Empieza a planear con tiempo! Información sobre inscripciones, fechas, costos y procedimientos para solicitar acomodaciones de accesibilidad generalmente se encuentran en el sitio de internet de la compañía que ofrece los exámenes. En ocasiones, una guía para los exámenes u otros recursos se pueden encontrar en el internet o comprar en librerías. Las siguientes secciones presentan parte de la información más importante sobre los exámenes que necesitas obtener.

## Información general

- Fechas disponibles para los exámenes: \_\_\_\_\_
- Fecha límite para registrarse para el examen: \_\_\_\_\_
- Fecha límite para solicitar acomodaciones de accesibilidad: \_\_\_\_\_
- Costo del examen: \_\_\_\_\_



Nota: Existen becas para no pagar el costo de algunos exámenes.

## ¿A quién le puedo pedir ayuda?

Tus padres, docentes o consejeros escolares te pueden ayudar a navegar cada paso y obtener la documentación que necesitas, como por ejemplo tu Programa de Educación Individualizada (IEP por sus siglas en inglés), plan de transición, acomodaciones de accesibilidad anteriores, calificaciones escolares y hasta registros médicos si es necesario.

## Estructura del examen

1. ¿Se toma el examen con papel y lápiz o por medio de la computadora? \_\_\_\_\_  
Si se toma por medio de la computadora, ¿se puede saltar una pregunta y regresar a esta pregunta después? (Sí / No)
2. ¿Hay tiempo límite para contestar el examen? (Sí / No) Si existe un tiempo límite, ¿cuánto tiempo se tiene para contestar el examen? \_\_\_\_\_
3. ¿Cómo se califica el examen? ¿Se quitarán puntos por cada respuesta incorrecta o se puede escoger una respuesta al azar cuando se desconoce la respuesta correcta?  
\_\_\_\_\_
4. ¿Tiene el examen contenido auditivo (grabaciones, diálogo, instrucciones orales) o videos? (Sí / No)
5. ¿Existen preguntas que tienen que ser contestadas oralmente? (Sí / No)

## Formato de las preguntas y contenido del examen



Ensayo



Respuesta corta



Opción múltiple o Verdadero/falso



Otro tipo de preguntas:  
\_\_\_\_\_

Lectura

Escritura

Matemáticas

Otra área: \_\_\_\_\_

Ciencias naturales

Ciencias sociales

Lengua extranjera: \_\_\_\_\_

### ¿Qué puntaje quiero obtener?

Muchas universidades requieren que los estudiantes obtengan ciertos puntajes específicos para ser admitidos o para graduarse. Conocer el rango de puntajes o el mínimo puntaje necesario te puede ayudar a practicar para el examen y obtener tu puntaje deseado.

Materia o sección	Puntaje deseado	Puntaje

## Paso 2: Solicitar acomodaciones de accesibilidad

Primero, es importante entender cuáles acomodaciones de accesibilidad son las mejores para ti al tomar exámenes. Habla con tus padres, docentes o consejeros escolares para decidir cuáles acomodaciones de accesibilidad son adecuadas **para tí** al tomar exámenes.

Si has utilizado acomodaciones de accesibilidad anteriormente, reflexiona en aquellas que te han servido. ¿Qué acomodaciones de accesibilidad has utilizado durante clases o exámenes con éxito? Antes de solicitar acomodaciones de accesibilidad, asegúrate de saber cómo describir las acomodaciones que necesitas y por qué las necesitas. Si solicitas un intérprete, incluye información sobre la certificación del intérprete y tu preferencia en cuanto a la lengua de señas a utilizar. Lee [Porque las personas sordas pueden necesitar acomodaciones de accesibilidad al tomar exámenes](#) para obtener más información.

### Practica cómo describir las acomodaciones de accesibilidad que necesitas

Solicito [tiempo adicional, un lugar para contestar el examen por separado, un dispositivo de asistencia auditiva, un intérprete de lengua de señas] para este examen porque \_\_\_\_\_

---

---

---

---

Las reglas para solicitar acomodaciones de accesibilidad se encuentran generalmente en el sitio de internet de la compañía que ofrece los exámenes y, en ocasiones, se pueden también encontrar en los libros de preparación para estos exámenes. Si no puedes encontrar esta información, contacta a la compañía directamente.

Considera las siguientes preguntas cuando solicites acomodaciones de accesibilidad:

- **¿Cuáles** acomodaciones son generalmente aceptadas para este examen?
- **¿Cuándo** deben presentarse las solicitudes para acomodaciones?
- **¿Qué** documentación se necesita presentar al solicitar acomodaciones? (por ejemplo, cartas del doctor, audiograma, IEP)?
- **¿Dónde** se presenta la solicitud para acomodaciones?
- **¿Qué** tienes que traer a la hora del examen (por ejemplo, tu propio dispositivo de asistencia auditiva)?
- **¿Cuándo** recibirás una respuesta para saber si tu solicitud fue aprobada?
- **¿A quién** puedo contactar si tengo preguntas?



Las formas para solicitar acomodaciones de accesibilidad generalmente tienen un espacio para añadir acomodaciones adicionales que no se encuentran en la lista. Utiliza ese espacio para añadir información importante a tu solicitud.

## Acomodaciones de accesibilidad comunes durante exámenes

### Tiempo adicional



### Lugar independiente



### Dispositivo de asistencia auditiva



### Intérpretes



En algunos casos, posiblemente necesitarás traer tu propio equipo, como por ejemplo tus audífonos, implante coclear, o un sistema de asistencia tecnológica auditiva (por ejemplo, un sistema FM/DM). Si necesitas ayuda para instalar algún equipo (por ejemplo, sistema FM), debes contactar a alguien que trabaje en el lugar donde tomarás el examen con anticipación para solicitar la ayuda que necesites.

Si la organización encargada de administrar el examen aprueba un intérprete de lengua de señas, contacta a la compañía de exámenes para conocer y entender las reglas que se tengan con respecto a los intérpretes. Puedes preguntar lo siguiente:


- ¿Puedo practicar con el intérprete antes del día del examen?
- ¿Puedo conocer al intérprete antes del día del examen?
- ¿En qué partes del examen puedo utilizar el intérprete? ¿Puedo utilizar el intérprete solamente para las instrucciones, las preguntas del examen u otras partes?

## Audio, video, o partes orales del examen



Los componentes de audio o videos deben ser accesibles a todos los estudiantes que toman los exámenes. Cuando se soliciten acomodaciones de accesibilidad, pregunta lo siguiente:

- Secciones con audio: ¿existe una transcripción disponible? Si no, solicita que se haga una transcripción.
- Secciones con video: ¿están los videos subtitrados? Si no, solicita que los videos sean subtitrados.

Incluye en tu solicitud para acomodaciones de accesibilidad si quieres utilizar la lengua de señas americana o un método alternativo como respuestas escritas para contestar las preguntas que tienen que ser contestadas de manera oral en exámenes como el **TOEFL**  u otros exámenes de habilidades del idioma inglés.

### ¿Se aprobarán todas las acomodaciones de accesibilidad?

Algunas veces las acomodaciones de accesibilidad no se ofrecen para ciertas secciones o preguntas en un examen. Además, una compañía de exámenes puede no permitir una acomodación en particular si esta cambia lo que el examen está evaluando. Por ejemplo, puede no permitirse un intérprete de lengua de señas durante una sección que evalúa habilidades de lectura, pero puede permitirlo en otras secciones del examen.

## Apelar la negación de acomodaciones de accesibilidad

En ocasiones, una organización puede rechazar tu solicitud para acomodaciones de accesibilidad. Tú puedes **apelar** (?) esta **negación**, (?) pero ten presente que esto tomará tiempo y esfuerzo.

1. Revisa las razones dadas para la negación de la acomodación.
2. Investiga las políticas de la compañía sobre la apelación de negaciones que se encuentran en la carta que te manden o en los materiales informativos en el sitio de internet de la compañía.
3. Pide ayuda a uno de tus padres, docentes, o asesores para escribir una solicitud de apelación.
4. Envía los documentos de apelación a la compañía de exámenes.

## Paso 3: Crear un plan para estudiar

- Repasa las diferentes materias (por ej., matemáticas, inglés, lectura, ciencias) y los tipos de preguntas (opción múltiple, preguntas abiertas, ensayo, respuesta corta, verdadero/falso) que tú necesitarás practicar.
- Crea un plan semanal para estudiar para los exámenes y escribe tus objetivos para cada semana.
- Dedica tiempo para tomar exámenes de práctica y poder identificar en cuáles materias tienes que estudiar más.

### ¡PRACTICA! ¡PRACTICA! ¡PRACTICA!

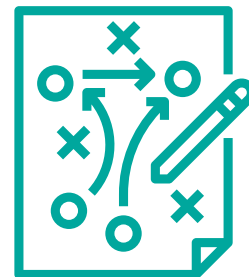
A menudo las compañías que ofrecen los exámenes proveen preguntas o exámenes de práctica. Utiliza estos materiales para conocer y saber cómo son estos exámenes. Si es posible, contesta estos exámenes de práctica con las acomodaciones de accesibilidad que tú usarás en el examen para que te sientas más cómodo a la hora de tomar el examen verdadero. Dependiendo de la cantidad de tiempo que tengas para prepararte, trata de practicar cada parte del examen por separado para después intentar contestar un examen de práctica completo cuando te sientas listo. Esto te dará una idea de cuánto tiempo se necesita para contestar todas las preguntas del examen.

También existen libros, apps y otros materiales de práctica que no son publicados por la compañía de exámenes. Pregúntales a tus padres, docentes o asesores acerca de estos materiales.

*Recuerda que la práctica hace la perfección.*

### Estrategias para practicar

- Estudia y practica durante semanas o meses y evitar el estudiar todo en una sola noche.
- Sigue las instrucciones que se te den antes de contestar el examen de práctica.
- Lee todas las instrucciones cuidadosamente.
- Cuando existan varias opciones de respuesta, primero elimina las opciones que tú sepas son incorrectas.
- Marca las respuestas claramente y como se pide en las instrucciones.
- Escribe las respuestas a mano claramente.
- Ten en cuenta el tiempo, especialmente en exámenes que tengan un límite de tiempo.





# Paso 4: Prepararse para tomar el examen

## Preparaciones finales

- La dirección donde tomarás el examen es: \_\_\_\_\_
- El número de cuarto o salón donde tomarás el examen es: \_\_\_\_\_
- Asegúrate que tu equipo esté trabajando bien.
- Confirma con la organización que ofrece el examen lo que puedes y no puedes introducir durante el examen (por ejemplo, comida, agua, calculadora, teléfono inteligente, audífonos).
- Prepara los siguientes materiales para llevar al examen:
  - Copia de la carta donde se aprueban tus acomodaciones de accesibilidad (correo electrónico o carta)
  - Copia de la confirmación de tu registro para el examen (correo electrónico o carta)
  - Lista de las universidades a las cuáles se deben mandar los resultados
  - Tu licencia de conducir u otra identificación si se requiere
  - Baterías extras para los audífonos, implantes cocleares, y sistemas FM/DM
  - Materiales permitidos para el examen (por ej., papel, lápices, plumas, calculadoras)
  - Comida y agua si está permitido llevarlos.
- Duerme bien la noche antes de tomar el examen.

## El día del examen

- Llega al lugar temprano y con suficiente tiempo para encontrar el salón y registrarte.
- Firma de entrada y entrega la carta de aprobación para tus acomodaciones de accesibilidad al **supervisor** del examen. (?)
- Si es posible, habla con el intérprete antes de que empiece el examen.

### ¿Qué pasa si la acomodación de accesibilidad que fue aprobada no es dada?

Debes estar preparado para abogar por tus derechos. Si una acomodación aprobada no se te provee el día del examen, pregúntale al supervisor del examen como presentar una queja formal con la compañía. Si no puedes presentar la queja en ese lugar, contacta a la compañía que ofrece los exámenes tan pronto como sea posible una vez terminado el examen. Insiste con la compañía si no recibes una respuesta en un tiempo adecuado.

# Paso 5: Revisar tus resultados y materiales adicionales

Es conveniente realizar las siguientes actividades después de recibir tus resultados.

Primero, revisa tus resultados con el consejero de tu escuela preparatoria o con el asesor de admisiones a la universidad. Con ellos puedes hablar sobre lo que los resultados significan en relación con tu entrada a la universidad. Si tus resultados son más bajos de lo que tu quieres, puedes considerar tomar el examen otra vez.

Después, analiza toda la información que presentarás como parte de tu solicitud de admisión a la universidad además de los resultados del examen. La mayoría de las universidades consideran muchas cosas, incluyendo las siguientes, al tomar una decisión de admisión o decidir a qué nivel puedes entrar:

- Ensayos personales
- Cartas de recomendación
- Transcripciones de calificaciones
- Portafolios de trabajo
- Premios y honores
- Servicio comunitario
- Logros atléticos

## Recursos adicionales

Porque las personas sordas pueden necesitar acomodaciones de accesibilidad al tomar exámenes [nationaldeafcenter.org/testaccommodations](http://nationaldeafcenter.org/testaccommodations)

Centro Nacional de Resultados Educativos: Accesibilidad y acomodaciones para exámenes generales  
[nceo.info/Assessments/general\\_assessment/accommodations](http://nceo.info/Assessments/general_assessment/accommodations)

Oficina para Derechos Civiles: Preparación para la educación postsecundaria para los estudiantes con discapacidades: Conozca sus derechos y responsabilidades.  
[www2.ed.gov/about/offices/list/ocr/transition.html](http://www2.ed.gov/about/offices/list/ocr/transition.html)

Más información sobre este tema puede ser encontrada en [nationaldeafcenter.org/resources](http://nationaldeafcenter.org/resources)

# Glosario

**ACCUPLACER** (<https://accuplacer.collegeboard.org>) es un examen de ubicación que evalúa las habilidades de una persona en un área específica para determinar en qué nivel se encuentra y en qué nivel debe empezar sus estudios en esa área. Este examen es publicado por la compañía College Board.

**ACT** ([www.act.org](http://www.act.org)), conocido anteriormente como American College Testing Program, es un examen de admisión a la universidad que mide la aptitud de un estudiante de preparatoria para completar cursos a nivel universitario.

**Apelar** es el proceso mediante el cual se solicita formalmente que se revierta la negación de una acomodación de accesibilidad. Este proceso puede incluir diferentes métodos, como presentar evidencia adicional, solicitar una audiencia, o proveer justificación adicional.

**Negación** es el rechazo de una solicitud para acomodaciones de accesibilidad.

**GED** ([www.gedtestingservice.com](http://www.gedtestingservice.com)) son las siglas en inglés para el Diploma de Educación General (General Education Diploma) que es un examen para obtener un diploma de preparatoria equivalente a un diploma de una preparatoria regular.

**GMAT** ([www.mba.com/exams/gmat](http://www.mba.com/exams/gmat)) son las siglas en inglés para el examen de admisión para programas de maestrías en el área de administración de negocios (Graduate Management Admissions Test).

**GRE** ([www.ets.org/gre](http://www.ets.org/gre)) son las siglas en inglés para el examen que mide las habilidades de las personas que quieren entrar a programas de maestrías y doctorados (Graduate Record Examinations).

**HiSET** ([www.hiset.ets.org](http://www.hiset.ets.org)) son las siglas en inglés para el Examen de Equivalencia para la Preparatoria (High School Equivalency Test) que es un examen para obtener un diploma de preparatoria equivalente a un diploma de una preparatoria regular.

**Supervisor** es una persona que coordina el lugar donde se presentan el examen y vigila a los estudiantes cuando toman el examen.

**SAT** ([www.collegeboard.org](http://www.collegeboard.org)) son las siglas en inglés para el Examen de Evaluación Académica (Scholastic Assessment Test), que mide la aptitud y preparación de un estudiante de preparatoria para tomar cursos a nivel universitario. Es publicado por la compañía College Board.

**TASC** ([www.tasctest.com](http://www.tasctest.com)) son las siglas en inglés para el examen para evaluar la terminación de la educación media (Test Assessing Secondary Completion), y para obtener un diploma de preparatoria equivalente a un diploma de una preparatoria regular.

**TOEFL** ([www.ets.org/toefl](http://www.ets.org/toefl)), antes conocido como el Examen de Inglés como Lengua Extranjera, mide la capacidad de las personas que no son hablantes nativos del inglés de utilizar y entender inglés.

